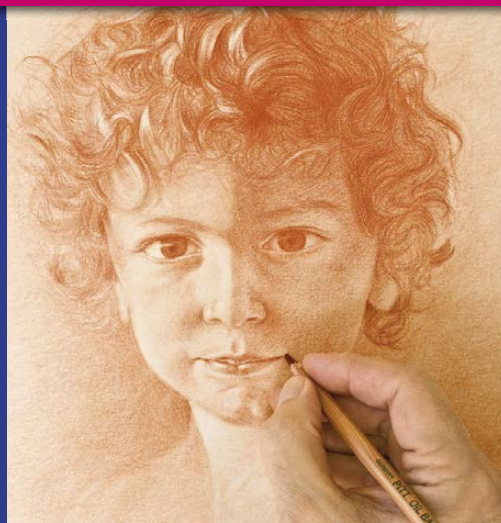


Peindre *pas à pas*

Le guide essentiel des bases techniques

Aquarelle • Pastel • Huile • Acrylique • Gouache



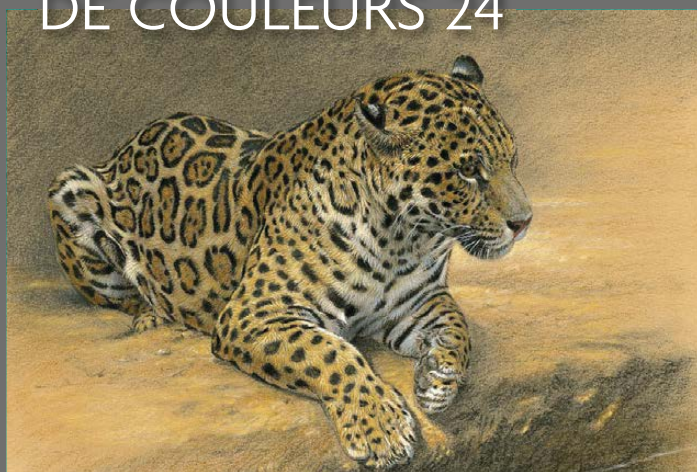
**Les pièges
à éviter pour
bien débiter**

40 DÉMOS
étape par étape
pour tous les niveaux

**Les conseils
de pro pour
progresser**

LA COULEUR 6

- **La couleur**
La comprendre et la maîtriser 8
- **Aquarelle**
Les harmonies colorées 10
- **Pastel sec**
Les bons accords 14
- **Acrylique**
Les effets chromatiques 18
- **Acrylique**
& couteau à peindre 22

CRAYONS
DE COULEURS 24

TECHNIQUE

- **Les joies du crayon de couleur**
Fiche d'identité & gestes 26
- **Les bases de la technique**
Le bon équipement & exercices 30
- **Dessiner avec les crayons aquarellables**
En combinaison avec d'autres techniques 32

SAVOIR-FAIRE

- **Wim Verhelst**
Fruits exotiques à croquer 34
Portrait d'enfant à la sanguine 36
Jaguar aux crayons fusain et pastel 38
Rouge-queue traité en glacis 42
- **Isabelle Milloz**
Rêverie enfantine 44

AQUARELLE 46

TECHNIQUE

- **Wim Verhelst**
Bien débiter à l'aquarelle 48

SAVOIR-FAIRE

- **Anne Larose**
Une feuille de platane 62
Dessin précis sur fond flou 64
- **Annick Macé**
Fusion et projections 66
- **Joël Simon**
Fleurs de safran lumineuses 68
Le pavot de Californie 70
- **David Chauvin**
Monochrome d'après photo 72
- **Corinne Popliment**
Sentier côtier en Bretagne 74
Jeux de lumière en sous-bois 76
- **Linda Baker**
Peindre avec la gomme à masquer 78



PASTEL 80

TECHNIQUE

■ Bien débuter au pastel

Supports, trucs et astuces, matériel,
gestes à connaître 82

SAVOIR-FAIRE

■ Brigitte Monerie

Une sortie en famille 88
Pique-nique en sous-bois 90

■ Pierre de Michelis

Venise éternelle 92
Paris à la nuit tombée 94

■ Teresa Soriano

Comment peindre le pelage fauve 96

■ Catherine Hutter

Lueur marine 98

■ Michel Bordas

Raisins en transparence 100

■ Patrice Bourdin

Jachère en Berry 102

■ Patrick Henry

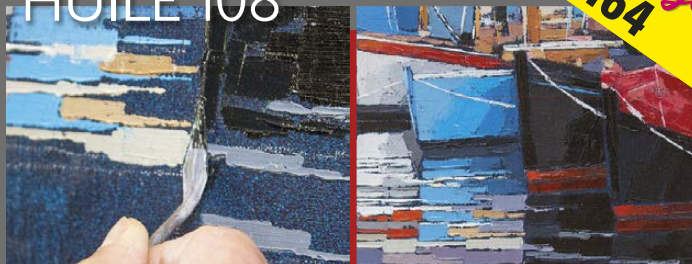
Lumière du sous-bois 104

■ Alain Bellanger

L'art d'entretenir l'illusion 106



HUILE 108



TECHNIQUE

■ Thierry Bloch

20 conseils pour bien démarrer à l'huile 110

SAVOIR-FAIRE

■ Sergueï Toutounov

Les réflexes pour peindre sur le motif 114

Sujet monochrome par temps d'hiver 118

Contrastes chaud-froid
pour dynamiser un paysage 120

■ Géraldine Canet

Peindre un portrait en clair-obscur 122

■ Guy Scoquart

Nature morte au couteau 124

■ Mark Harrison

Venise au crépuscule 126

■ Pascal Giroud

Paysage de Haute-Provence alla prima 128

■ Sybil Aubin

Œil & peau âgés, Œil & peau jeunes 130

■ Marie-Pierre Le Sellin

Dans le port de La Rochelle 132

■ Guy Dekeryver

Étraves à Brest 134

■ Joël Simon

Le phare de la pointe d'Agon 136

ACRYLIQUE & GOUACHE 140

TECHNIQUE

■ Les bases de l'acrylique

Supports, auxiliaires, outils, trucs et astuces 142

■ Gouache : 30 questions-réponses pour bien débuter

Bons gestes et matériel 148

SAVOIR-FAIRE

■ Alain Fleuret

Douce France (gouache) 156

La maison rose de Montmartre (gouache) 158

■ Brigitte Monerie

La pêche à marée basse (acrylique) 160

Rencontrer et tuto avec
Anne-Solange Tardif
P. 164



Le Matériel

- Huiles Winton (Winsor & Newton), Rembrandt (Talens), Fine (Lefranc & Bourgeois)
- Châssis entoilé lin Classico 33 x 41 cm (Géant)
- Couteau n° 12 Atrium (Lefranc & Bourgeois)
- Pinceaux n° 2 et carré 14 Kevrin, n° 8 Kaërell (Raphaël), n° 4 martre (621 Manet), n° 6 putois (Raphaël 520), usé bombé n° 2 Élite (972 Manet), rond n° 8 (218 Manet)
- Colour Shaper flat chisel soft n° 2
- Essence de térébenthine
- Appui-main
- Palette jetable 24 x 32 cm (Canson).

La Palette

Bleu de Sèvres	Bleu céruléum
Jaune de Naples	Jaune de cadmium pâle
Jaune citron	Jaune soufre
Rouge anglais	Cramoisi d'alizarine
Rouge de cadmium	Orange de cadmium
Rose permanent	Gris chaud
Vert anglais clair	Vert de vessie
Brun Van Dyck	Terre d'ombre naturelle
Terre de Sienne brûlée	Terre de Sienne naturelle
Blanc de zinc	

Le phare de la pointe d'Agon

COMMENT ÔTER UN PEU DE SÉVÉRITÉ À CETTE JOLIE MAISON-PHARE, SI CE N'EST EN UTILISANT LE COUTEAU AU LIEU DU PINCEAU ? UN OUTIL IDÉAL POUR JOUER SUR LES MATIÈRES ET LES COULEURS PURES ET DONNER UN MAXIMUM DE FRAÎCHEUR À SON SUJET.



1. Le ciel. J'attaque le ciel avec le bleu de Sèvres, que j'adoucis progressivement en allant vers la gauche avec du céruléum, un bleu à tendance verte. Je nuance les bleus afin de casser l'uniformité de cette grande zone du tableau. Le mouvement de mon couteau suit une diagonale qui dirige le regard vers le centre de la toile.



2. Les nuages. Je pose les nuages à l'aide du blanc réchauffé de jaune de Naples, un jaune qui ne verdit pas au contact du bleu. Mon bandeau nuageux suit une ligne de fuite imaginaire, toujours en diagonale, destiné à mettre en valeur le phare et donner une dynamique au tableau.



3. Les contours. Je prends le pinceau pour contourner le phare et en profite pour adoucir certains contours en blaireautant avec légèreté. J'alterne ainsi zones fondues et zones brutes où le couteau reste visible. Je règle les valeurs et nuances en grisant mon céruléum avec une pointe de cramoisi.

« Le jaune de Naples présente l'avantage de ne pas verdir au contact du bleu. »



4. L'horizon. La ligne d'horizon contraste avec le ciel (céruleum, blanc et pointe de jaune de Naples) et reste peu précise. Au pinceau fin, je pose quelques toits de maison au bleu de Sèvres. J'éclaircis et verdis mon bleu en descendant vers le second plan puis je reprends le couteau.



5. Le phare. Le phare est peint au pinceau, dans un camaïeu de rouges orangés allant du clair au foncé (blanc, jaune citron, jaune de cadmium, orange de cadmium, cramoisi). Je m'aide du pommeau pour sécuriser mon geste. Je modèle mes nuances pour donner l'impression de volume.

« Grâce à l'utilisation du couteau, les couleurs peuvent rester pures et propres, à condition de procéder avec méthode dans ses mélanges. Un bon moyen est de consacrer une palette pour chaque zone colorée : une pour le ciel, un autre pour la végétation, etc. Les palettes jetables, en papier, sont idéales pour cela. »



6. La balustrade. Je dessine la balustrade au pinceau fin, avec le cramoisi qui, sur le bleu encore frais, prend une teinte violacée. Je continue avec le mur bétonné du phare, d'un beau gris chaud, plus concentré sur la partie à l'ombre.



7. Les toits. Les toits en zinc reçoivent un gris violacé (céruleum, rose permanent, blanc), posé au pinceau carré dans le sens de la pente. J'ajoute les cheminées avec un ton brun (Sienne naturelle, brun Van Dyck) nuancé au blanc. Enfin, je reviens au couteau pour le mur blanc du phare.

Du site à la toile

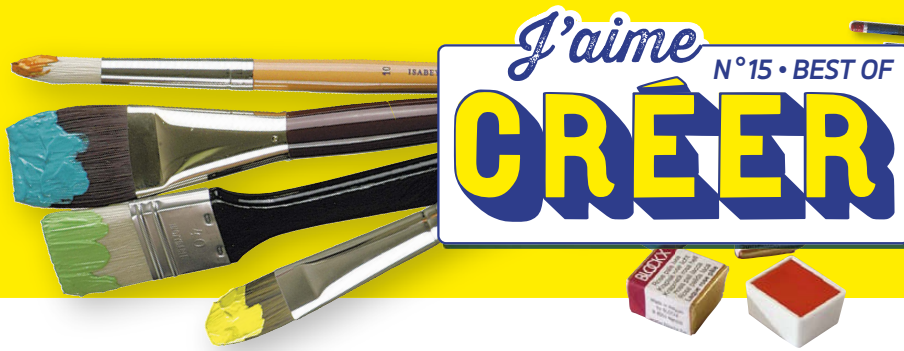


Site. Cette petite maison-phare, construite à l'origine à l'entrée des havres normands de Régneville-sur-Mer et de Coutainville, se trouve aujourd'hui à un kilomètre de la passe maritime. Il gît donc impassible au milieu d'un havre de verdure, ce qui lui donne un charme tout particulier.

Cadrage. J'ai pris de nombreuses photos lors de mes balades dans le coin et celle-ci présente un bon jeu d'ombres et lumières, sur le toit notamment. Elle met aussi en valeur le rouge vif de la cabine qui aide à focaliser le regard et à dynamiser le bâtiment aux lignes sévères. Le cadrage suit la règle du nombre d'or : le focus se trouve aux 2/3 de côté et 2/3 de hauteur.

Modifications. Le ciel couvert et terne réclamait un peu de mouvement. Je lui ai ajouté des nuages, d'imagination, et créé une diagonale qui dynamise l'ensemble. Le premier plan aussi manque d'intérêt. La solution du chemin permet de créer un véritable premier plan et invite le spectateur à rentrer dans le tableau. Quant au bosquet, il méritait d'être un peu étoffé et assombri afin d'accroître le contraste coloré.

Grâce à J'AIME CRÉER, tous les fondamentaux de la peinture et du dessin sont à votre portée !



Au sommaire de ce numéro de *J'aime Créer* : les fondamentaux de la peinture. En 160 pages, vous y retrouverez les conseils et astuces des meilleurs pédagogues et artistes que vous pourrez directement mettre en pratique dans votre propre peinture. Que vous peigniez des paysages à l'aquarelle ou que vous soyez amateur de natures mortes au pastel, vous pouvez être certains que ce nouveau numéro de *J'aime Créer* vous fera progresser... à votre rythme!

TOUS LES SUJETS

Paysages, portraits, natures mortes, fleurs, animaux, tous les sujets sont à l'honneur.



VOS TECHNIQUES PRÉFÉRÉES

Aquarelle, pastel, huile, gouache, crayons de couleur, retrouvez toutes vos techniques de prédilection.



LE PLEIN AIR

Nos 10 conseils fondamentaux pour sortir de son atelier et se confronter au motif!



LES BASES FONDAMENTALES

Plus de 40 pages de dossiers pratiques pour plonger au cœur des bases techniques.



PROGRESSER

500 conseils d'artistes pour progresser en fonction de vos envies, de votre temps et de votre technique favorite.



DES DÉMOS PAS À PAS

40 démos illustrées par des photos gestes pour vous permettre d'avancer et d'apprendre à votre rythme.

