

PRATIQUE DES ARTS - HORS-SÉRIE N° 5
HORS-SÉRIE GUIDE PRATIQUE

PRATIQUE DES ARTS

HORS-SÉRIE GUIDE PRATIQUE



Maîtrisez les effets
de matière et de lumière



Apprivoisez les
mélanges de couleur



Dessinez en volume

114 PAGES
de gestes, d'astuces et de conseils

UN OUTIL INDISPENSABLE
au service de tous les artistes

500 PHOTOS
pour vous guider étape par étape

LE GUIDE PRATIQUE 2006

SECRETS ET TECHNIQUES D'ATELIER

- Paysage
- Portrait
- Étude de nu
- Nature morte
- Fleurs
- Composition
- Volume
- Abstraction...



50 fiches
thématiques
détachables



À l'école
des grands maîtres

HORS-SÉRIE GUIDE PRATIQUE 2006 -- 50 FICHES THÉMATIQUES DÉTACHABLES POUR DÉCOUVRIR TOUS LES SECRETS ET TECHNIQUES D'ATELIER -- HUILE, AQUARELLE ET ENCRE, ACRYLIQUE, DESSIN, COPIE DE MAÎTRE, GRAVURE, RECETTES, SCULPTURE
CAN. : 12,50 \$ CAN - MAR. : 7,75 DH - MAY. : 8,25 € - BEL. : 8,50 € - ESP. : 8,50 € - LUX. : 8,50 € - TUN. : 8,50 DTU - SAINT-MARTIN-AVON. : 8,20 €



HORS-SÉRIE N° 5 - 13 DEC. 2005 / FÉV. 2006 - 1,00 €

HUILE
ACRYLIQUE
AQUARELLE ET ENCRE
DESSIN
COPIE DE MAÎTRE
GRAVURE
RECETTES
SCULPTURE

SOMMAIRE

■ Portrait et couleurs p. 7



■ Faire vibrer les rouges p. 11



■ Paysage en grisaille p. 15



■ Peindre le blanc p. 19



■ Devenez une fine lame p. 23



■ Savoir combiner les couleurs primaires p. 27



HUILE

■ Études d'intérieurs p. 31



■ Mettez-vous aux verts p. 33



■ La peinture chinoise p. 37



AQUARELLE ET ENCRE

■ Paysage au couteau p. 41

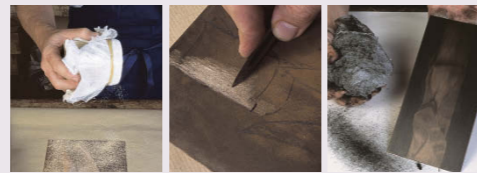


■ Floraison abstraite p. 45



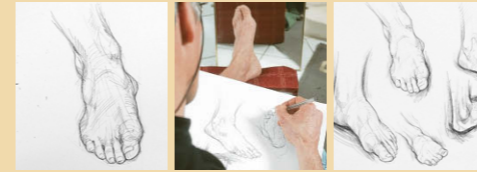
ACRYLIQUE

■ La manière noire p. 111



GRAVURE

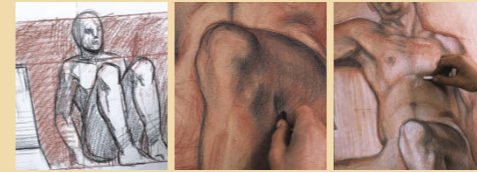
■ Représenter le pied p. 49



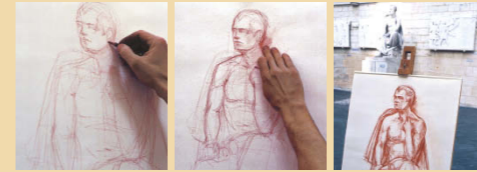
■ S'exercer au portrait p. 51



■ Maîtriser le raccourci p. 55



■ Dessiner une sculpture p. 59



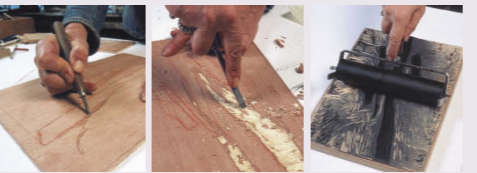
■ Croquis d'expression p. 63



■ Dos masculin et féminin p. 65



■ La gravure sur bois p. 113



DESSIN

■ Médium à l'œuf p. 69

■ Peinture et colle à la caséine p. 71

■ Deux encres de Chine p. 73

■ La tempera p. 75

■ Cadres pour pastel sec p. 79

■ 3 médiums pour l'huile p. 81

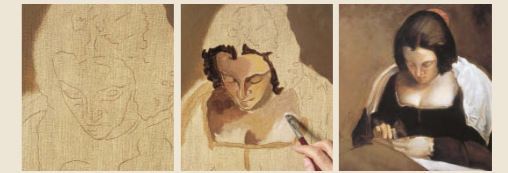
■ 3 recettes de gesso p. 83

■ Encadrement pour toile p. 85

RECETTES

COPIE DE MAÎTRE

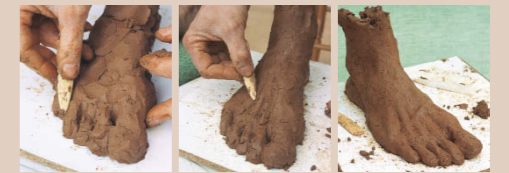
■ Vélasquez, *Jeune Femme cousant* p. 89



■ Vermeer, *la Jeune Fille à la perle* p. 93



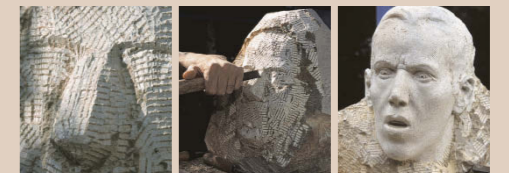
■ Le volume d'un pied p. 101



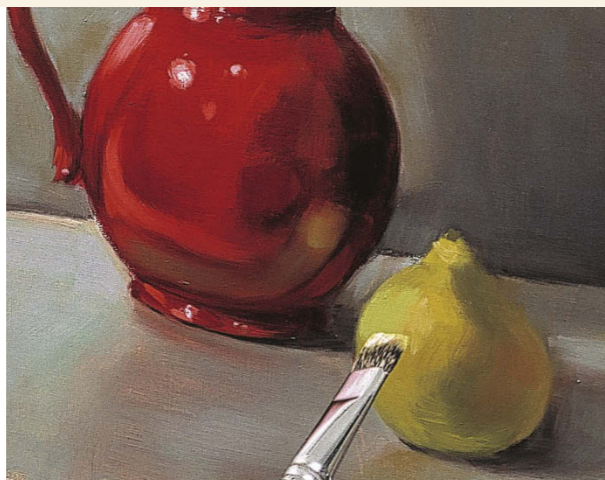
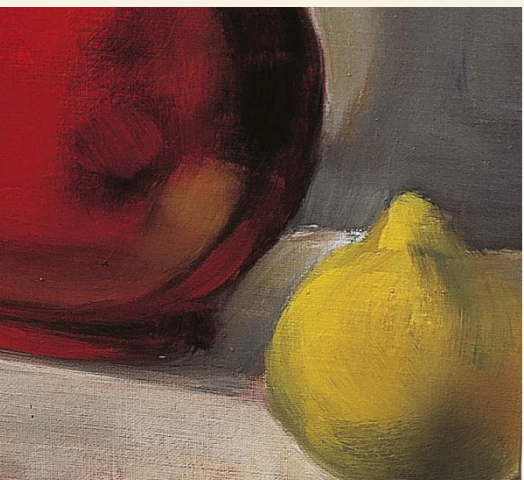
■ L'expression corporelle p. 103



■ Taille directe en stéatite p. 105

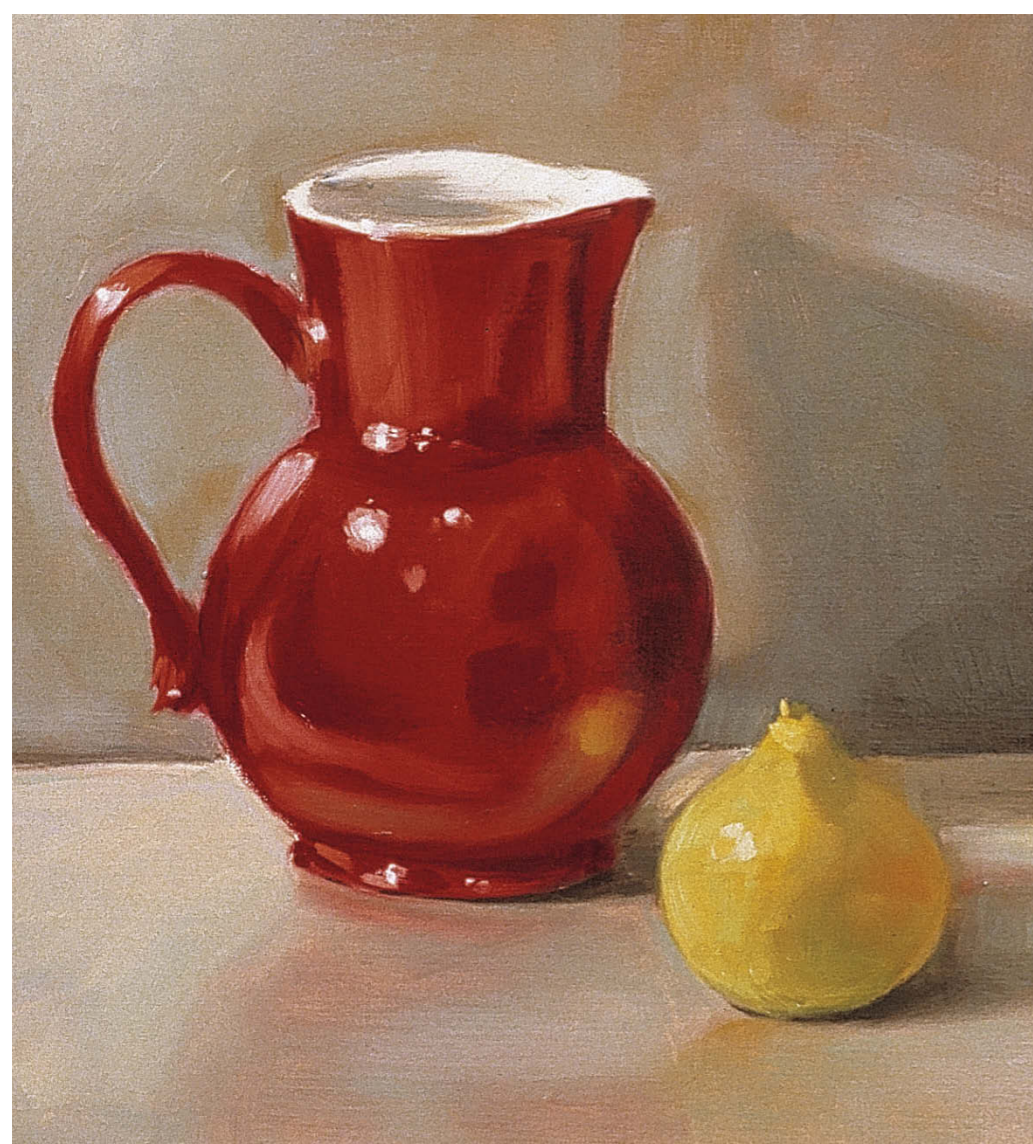


SCULPTURE



16 Le coing se réverbère sur le pied du broc, le broc sur le coing : ces petits contre-reflets renforcent encore la lumière et donnent plus de réalisme à ma composition.

17 Je garde le même pinceau pour poser, délicatement, quelques rehauts opaques. Une première touche blanche contenant une pointe de vert figure le halo lumineux, puis je lui superpose un point blanc pour le reflet.



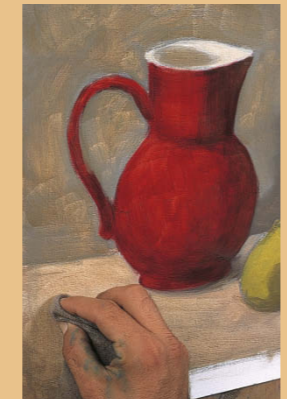
18 Grâce à une superposition de couches opaques et transparentes, le rouge de mon broc apparaît dans toute sa vivacité.

Quelques conseils

Prenez un soin particulier à traiter l'environnement, les éléments secondaires et les détails. Ce sont eux qui mettent l'objet en valeur.

■ FOND

Un fond gris, le plus neutre possible, est la meilleure manière de se concentrer sur l'objet. À l'artiste d'animer ce fond pour donner plus d'attrait à sa nature morte. Son traitement s'opposera à celui des objets : employer des couches légères et opaques, éventuellement travaillées au chiffon pour donner un effet plus fondu.



■ COING

La teinte du fruit est à monter progressivement et à réguler en fonction de la valeur de l'objet principal. Il faut y revenir à plusieurs reprises, surtout en fin de travail, en l'éteignant modérément mais de façon à toujours donner la priorité au rouge. Ses contours ne seront pas trop définis. En milieu de travail, il est bon de l'intégrer en partie dans le fond.

Par Stéphanie Portal.
Photos : Thierry Mercier.
Avec la collaboration de Marc Chalmé.



Matériel

■ LES COULEURS

Le principe même de la grisaille est de travailler avec une palette très réduite. Ici, la couleur de base est la terre de Sienne brûlée, tantôt rabattue de blanc pour un ton plus rosé, tantôt réchauffée de jaune de chrome moyen pour un ton plus ocre. Je compte également une terre de Sienne brûlée pure pour poser les valeurs les plus sombres. J'utilise des brosses et pinceaux de tailles différentes au fur et à mesure de l'avancement de l'œuvre.

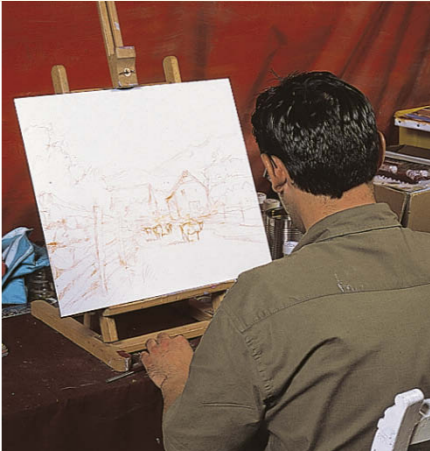
■ LE MÉDIUM

Le médium à peindre incolore est idéal pour ce type d'exercice. Il permet un travail en finesse pour de bons fondus. La pâte devient à la fois épaisse et collante, parfaite dans un travail en plusieurs étapes. Son séchage rapide (2-3 heures) autorise la pose de rehauts sans détremper les dessous. Ma recette consiste en 2 volumes de médium pour 1 volume d'essence. Ce mélange est amaigri lors de l'ébauche.

Paysage en grisaille

Et si la couleur était un piège ? Elle détourne en effet de l'analyse des valeurs, condition indispensable pour un rendu réaliste de son sujet. La solution : s'exercer à travailler avec une seule couleur. Encore une leçon que l'on doit aux peintres académiques...

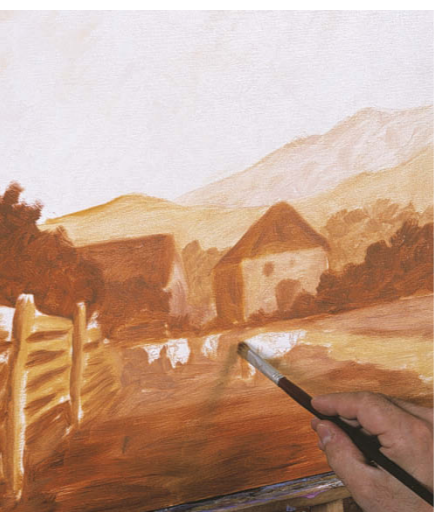
L'ébauche de la toile



1 Je commence par une petite esquisse d'ensemble. Quelques traits schématiques m'aident à déterminer l'emplacement des principaux motifs.

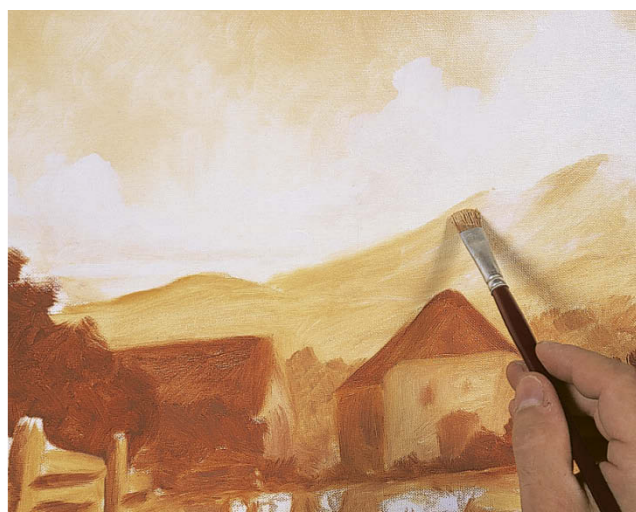


2 Mon ébauche est rapide et sommaire, d'où l'emploi d'un gros pinceau. Je place le fond, en me limitant au jaune et au blanc. Puis, progressivement, j'introduis des valeurs intermédiaires au moyen de la terre de Sienne.



3 J'augmente mes valeurs à mesure de l'avancement des plans, ajoutant du jaune pour les parties claires, et de la Sienne brûlée, parfois diluée, pour les foncées.

La conduite de l'œuvre



4 Je vais maintenant reprendre mon tableau en précisant les valeurs. Les plans les plus éloignés doivent rester très clairs, je modèle donc les nuages et les montagnes avec du blanc.

LES BIENFAITS DE LA GRISAILLE

La grisaille est un exercice très enrichissant, à expérimenter avant d'attaquer un travail en couleur. Elle apprend à suggérer les distances, les ombres et lumières, le volume et le relief par le seul jeu des nuances. Détourné du choix des couleurs justes et du rendu réaliste de son sujet, l'artiste peut se concentrer sur le modelé seul. L'œil s'entraîne ainsi à dissocier les différents plans, à évaluer les tons, à affiner les dégradés et à rendre l'illusion du sujet de la manière la plus subtile qui soit, sans se servir de l'artifice des couleurs. La grisaille donne de très beaux résultats lorsqu'elle est appliquée à un paysage ou à une nature morte.

